

Plazmová čistička a ionizér vzduchu

SYSTÉM ČIŠTĚNÍ VZDUCHU

PES SYSTEM Plasma Electron Spray ionizer system



Uživatelský Manuál

Vlastnosti a funkce	1
Bezpečnostní upozornění / funkce	3
Bezpečnostní upozornění / instalace	6
Názvy dílů Kontrola částí před jejich použitím	7
Jak přístroj používat	9
Jak přístroj používat & Údržba	11
Specifikace přístroje	13
Záruční podmínky	14



Vlastnosti a funkce

PES IONIZER SYSTEM

PLAZMA

Aniont je atom nebo skupina atomů nesoucí záporný náboj. Výsledkem je, že v aniontu je více protonů než elektronů. Aniony mohou být tvořeny několika způsoby

(kolize ionizace, Lenard účinek na vodu, sluneční vítr, turmalín, elementárních částice, radionuklidy, vysoký elektrický potenciál nebo vysoké napětí, Plazmový systém, elektron spray systém, atd.)

Plazmová technologie

Plazma je založena na jednoduchém fyzikálním principu
Poskytnutím energie k výměně:
Z pevného na kapalné a z kapalného na plynné skupenství.

Přidáme-li energii do plynu, ionizuje se prostřednictvím plazmy.
Tento systém využívá plazmového principu.

Plazma systém používá vysoké napětí k oddělení H₂O ve vzduchu na H⁺, OH⁻. (H₂O → H⁺ + OH⁻)



Electron spray technologie

Vzduch obsahuje N₂ 78%, O₂ 21%, malé množství dalších plynů 1%.
O₂ má největší elektronovou slučivost ve složení vzduchu.
Electron-spray system emituje elektronový paprsek do ovzduší ze záporného pólu.

O₂ ve vzduchu sloučený s elektronem se následně přemění na O₂⁻. (O₂ + e → O₂⁻)



Ionizer System je kombinací Plazma & Electron-spray technologií.

Následující varování vedou k zajištění správného použití výrobku, aby se s předstihem zabránilo riziku a ztráty pro uživatele.

Pro zdůraznění různé úrovně rizika & ztrát, zařazujeme termíny "Varování" a "POZOR" atd.

Dodržujte tyto pokyny pro Vaši bezpečnost.



POZOR

Nebezpečí malých poranění nebo poškození přístroje.



VAROVÁNÍ

Nebezpečí velkých poranění až smrti.



ZAKÁZÁNO

Zakázané chování.



POVINNÉ

Povinné instrukce.

Bezpečnostní upozornění / Používání

Přečtěte pečlivě před použitím

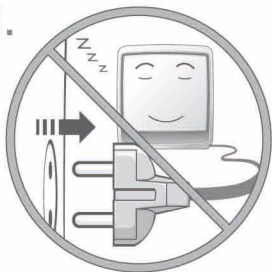
 Pozor – Vysoké napětí



POZOR

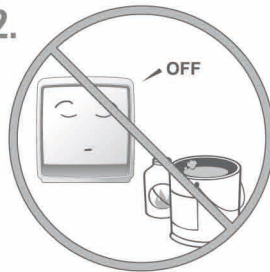
Nebezpečí poranění nebo poškození přístroje.

01.



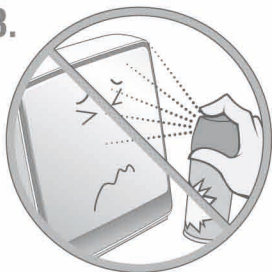
Odpojte jednotku, pokud není používána po dlouhou dobu.
(V opačném případě může dojít k úrazu elektrickým proudem či požáru.)

02.



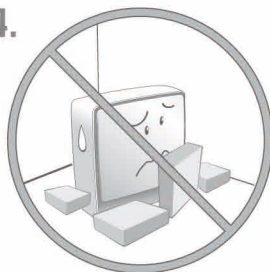
Nepoužívejte přístroj v přítomnosti chemikálií nebo hořlavin.
(Může způsobit požár.)

03.



Nepoužívejte insekticidy, hořlavé spreje na čištění spotřebiče.
(Může způsobit popraskání, úraz el. proudem, nebo poruchu přístroje.)

04.



Používejte přístroj ve volném prostoru mimo dosah jiných spotřebičů.
(Zaplněný prostor může způsobit poruchu přístroje)

05.



Nepolévejte přístroj vodou ani nepoužívejte k čištění detergenty jako jsou benzen, thinner, alkohol atd.
(Může způsobit poranění el. proudem nebo poškození přístroje.)


06.



Budte opatrní, neporaňte si prsty o ostré hrany některých částí přístroje.

Bezpečnostní upozornění & Varování / Používání

Čtete pečlivě před použitím.

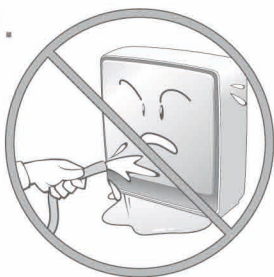
 POZOR – vysoké napětí



VAROVÁNÍ

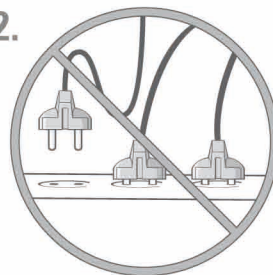
Nebezpečí vážného poranění nebo smrti.

01.



Nestříkejte na přístroj vodu.
(Nebezpečí poškození přístroje.)

02.



Nepoužívejte prodlužovačky
(Nebezpečí elektrického šoku.)

03.



Vypojte přístroj ze zástrčky vydává-li
nezvyklé zvuky, vychází-li z něj kouř
nebo zapáchá-li kouřem.

04.



Používejte přístroj vždy ve
správné poloze, nikdy ho
nepřevracujte.
(Nebezpečí poškození nebo požáru)

05.



Je-li napájecí kabel poškozen, nikdy ho
sami neopravujte a zavolejte servis.


06.



Nestřekejte do přístroje prsty ani
jiné předměty.
(Nebezpečí poškození nebo
elektrického šoku)

Bezpečnostní upozornění & Varování / Používání

Čtěte pečlivě před použitím.

 POZOR – vysoké napětí



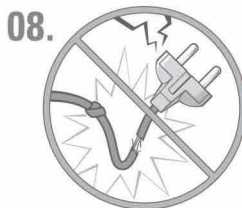
VAROVÁNÍ

Nebezpečí vážného poranění nebo smrti.



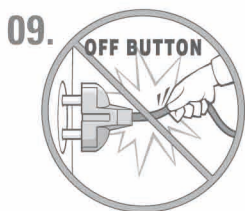
Nepřipojujte přístroj je-li zástrčka poškozena.

(Nebezpečí el. šoku nebo požáru.)



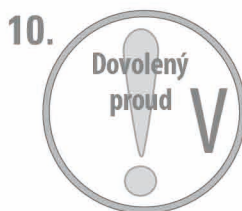
Chraňte napájecí kabel před poškozením. Nikdy ho sami neupravujte.

(Nebezpečí el. šoku nebo požáru.)



Při vypořádání přístroje ze zástrčky nikdy netahejte přímo za kabel.

(K vypínání přístroje použijte tlačítko „zapnout/vypnout“)



Nikdy sami neopravujte přístroj.

(Nebezpečí el. šoku, požáru nebo trvalého poškození přístroje.)



Čistěte pravidelně koncovku napájecího kabelu

(Díky vlhkosti v okolí může špinavá koncovka způsobit zkrat nebo požár)



Před čištěním přístroj vždy vypojte ze zásuvky.

(Nebezpečí zkratu.)



Nikdy na přístroj nestříkejte vodu.

(Nebezpečí el. šoku nebo požáru)

Bezpečnostní upozornění & Varování / Instalace

Čtěte pečlivě před použitím.



VAROVÁNÍ

Nebezpečí vážného poranění nebo smrti

01.



Tento přístroj je určen pouze pro vnitřní použití. Nepoužívejte venku.

02.



Neinstalujte přístroj v blízkosti hořlavých látek (Nebezpečí požáru nebo exploze.)

03.



Nepoužívejte přístroj v příliš vlhkém prostředí. (Nebezpečí el. šoku nebo poškození přístroje.)

04.



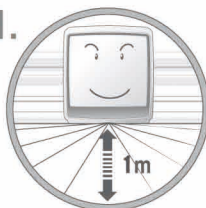
Udržujte přístroj minimálně 50cm od lidí.



NEBEZPEČÍ

Nebezpečí malých poranění nebo poškození přístroje.

01.



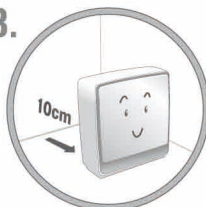
Přístroj nejlépe pracuje, je-li instalován více než 1m nad zemí.

02.



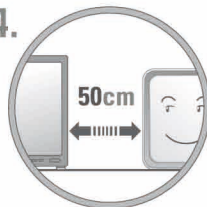
Nepoužívejte současně se zvlhčovačem v blízkosti

03.



Udržujte přístroj minimálně 10cm od zdi (Přístroj nemusí fungovat správně a může zapříčinit špinavé zdi.)

04.

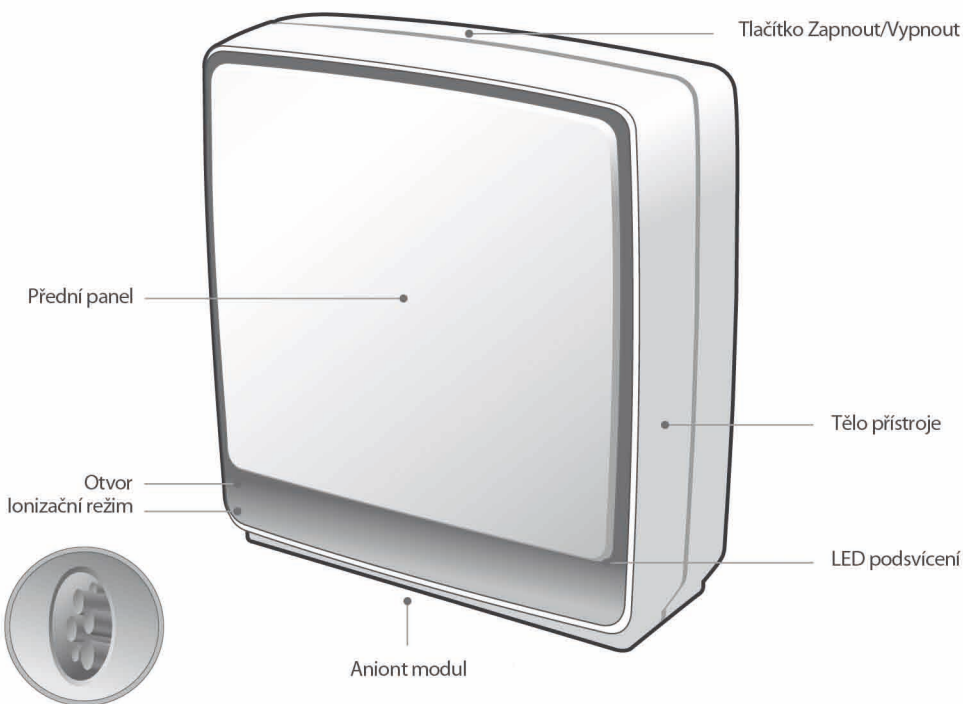


Udržujte přístroj minimálně 50cm od TV nebo rádia. (Nebezpečí vzájemného rušení funkcí)

Názvy dílů / kontrola přístroje před jeho použitím

Názvy dílů

Ze předu



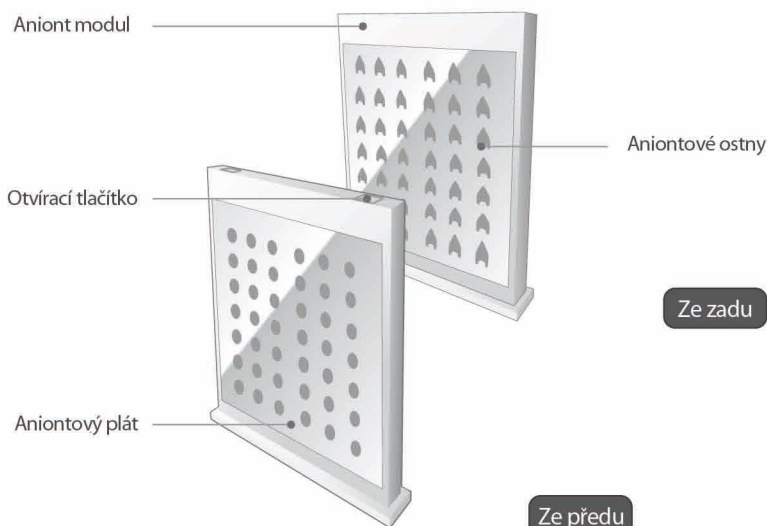
Ze zadu



Čtěte pečlivě před použitím

Názvy dílů / kontrola přístroje před jeho použitím

Názvy dílů



Bezpečnostní opatření a uživatelská příručka

1. Všechny požadované části jsou již nainstalovány do jednotky. Prosím, ujistěte se, že veškeré potřebné části jsou instalovány. Žádné další příslušenství není nutné instalovat po vybalení jednotky.
2. Jakmile je jednotka připojena a v souladu se všemi bezpečnostními pokyny, můžete spustit přístroj přímo stisknutím tlačítka Zapnout / Vypnout.
(Pozor: Ujistěte se, že Aniont modul je spojen s přístrojem správně, není-li, výrobek nebude fungovat správně a bezpečně.)

Instalace

1. Ujistěte se, že Aniont modul je správně připojen, pak přístroj umístěte na místo, kde ho chcete používat.
2. Udržujte přístroj minimálně 10cm od zdi.
3. Poté, co byl přístroj zapojen, LED lampa začne automaticky blikat 3 krát. Toto je první spuštění konfigurace jednotky a jednotka je připravena ke spuštění.

Jak přístroj používat

Instrukce

Displej

Rychle stiskněte tlačítko Zapnout/Vypnout pouze jednou k zapnutí ionizačního režimu.

- Během provozu stiskněte tlačítko Zapnout/Vypnout ještě jednou, přístroj se přepne do dalšího režimu (Ionizační režim / Anti-Virus režim / Vypnuto) při každém stisknutí.
- Režimy : Ionizační režim (ON) ~ Anti-virus režim ~ Vypnuto

Indikace LED diody

- LED dioda indikuje jednotlivé režimy. (Zelená / Modrá / Vypnuto)
- Přístroj mění režimy po každém stisknutí.



Podsvícení ON/OFF

Podsvícení vypnuto

- Nastavte OFF režim.
 - Stiskněte Zapnout / Vypnout po dobu 2~3 sekund.
- Podsvícení se vypne a přístroj se přepne do Ionizačního režimu.

Podsvícení zapnuto

- Nastavte na vypnutý (OFF) režim
- Stiskněte Zapnout/Vypnout po dobu 2~3 sekund.
- Podsvícení se zapne a přístroj se přepne do Ionizačního režimu



Jak přístroj používat

Instrukce

⚡⚡ Ionizační režim

Jak nastavit „ionizační režim“.

- Stiskněte ON k nastavení "ionizačního režimu" stisknutím tlačítka Zapnout/Vypnout.
- Ujistěte se, že LED dioda svítí "Zeleně".
- Režimy : Ionizační režim (ON) ~ Anti-virus režim ~ OFF

Zvolte "ionizační režim" pro následující situace:

- Požadujete-li Aniontový efekt
- Chcete-li odstranit prach, plísně a viry
- Chcete-li odstranit zápach



Generování záporných iontů

+



Sterilizace

+



Deodorizace

+ Anti-virus režim

Jak nastavit "Anti-virus režim".

- Stiskněte ON k nastavení "Anti-virus režimu" stisknutím tlačítka Zapnout/Vypnout.
- Ujistěte se, že LED dioda svítí "Modře".
- Režimy : Ionizační režim (ON) ~ Anti-virus režim ~ OFF

Zvolte "Anti-virus režim" pro následující situace:

- Místnost je znečištěna plísní, viry nebo jinými bacily
- Místnost je znečištěna pachy
- Místnost je znečištěna prachem a cigaretovým kouřem



Sterilizace



+



Deodorizace



+



Likvidace prachu a
cigaretového kouře



Čištění & Údržba

Musíte vyčistit Aniontový modul nastanou-li následující okolnosti:

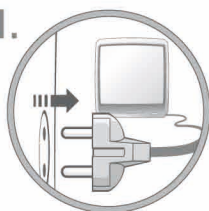
1. Vydává-li přístroj pravidelně zvuky typu "Tak", "Tak" a "Tak".
2. Když vydává zvýšený hluk.
3. Když přestane generovat Anionty a vypne se.
4. Vždy instalujte Aniontový modul ve správné poloze ,
Špatná pozice může mít za následek špatnou funkci nebo poškození.

(Pravidelné čištění přístroje zlepší jeho funkci, speciálně ve znečištěném prostředí.)

*Prosíme, čistěte Aniontový modul pravidelně. (Minimálně jednou měsíčně)

Metoda čištění Aniontového modulu

01.



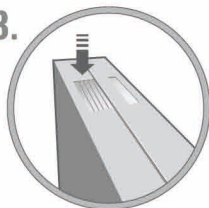
Vypněte přístroj a následně vypojte ze zásuvky.

02.



Vytáhněte opatrně Aniontový modul pomocí rukojetě

03.



Stiskněte tlačítko a rozevřete Aniontový modul jako knihu.

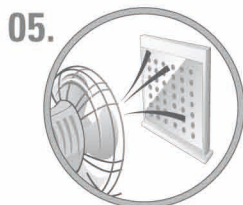
04.



Čistěte Aniontový modul pomocí vlhkého hadříku a kartáčku. Můžete použít i čisticí prostředky ředěné vodou.

Jak čistit přístroj & Údržba

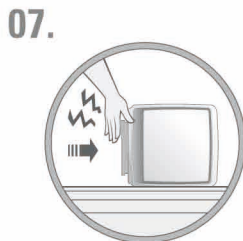
Metoda čištění Aniontového modulu & zevnějšku přístroje



Po očištění desky, desku osušte a nasadte desku zpět do přístroje.



Ujistěte se, že je Aniontový modul nasazen ve správné poloze.



Nasadte Aniontový modul do přístroje až po "zaklapnutí".



Po správném nasazení Aniontového modulu je přístroj opět připraven k provozu

- Nemusíte se při čištění bát, že poškrábete desku Aniontového modulu. Poškrábání nemá žádný vliv na správnou funkci přístroje.

- Pro čištění ostnů Aniontového modulu používejte kartáček a dávejte pozor, abyste se neporanili o ostré hrany ostnů.

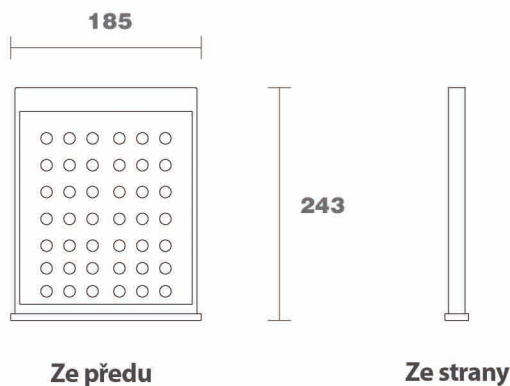
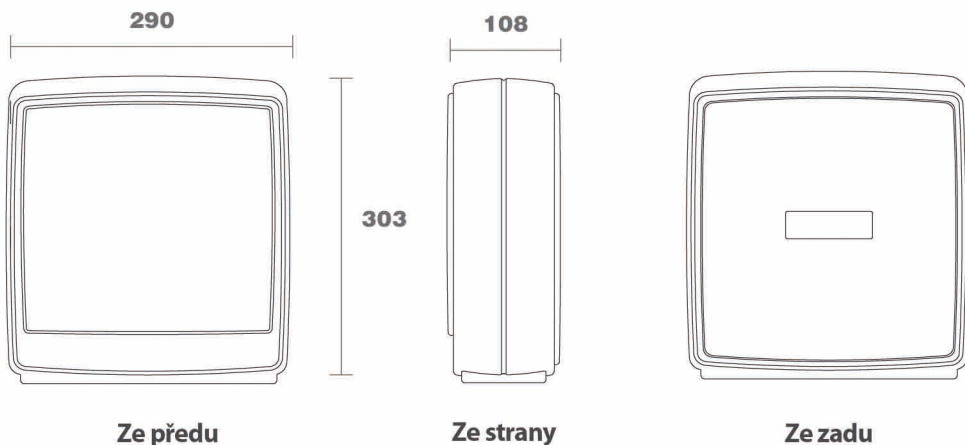
Metoda čištění zevnějšku přístroje



Otřete přístroj hadříkem namočeným ve vlažné vodě

Specifikace přístroje

Technické specifikace



Typ: IONIZER [PLASMA]
Model: EUG - A1000
Rozměr: 290(Š) * 303(V) * 108(H)
Váha: 2.84 kg

Barva: Černá / Bílá
Napětí: 100 -240 V~, 50/60 Hz
Spotřeba energie: 6 W
Kapacita do 58m²: 2.84 kg

ZÁRUČNÍ DOBA – 2 ROKY

Záruka na AIRVITAMIN nezahrnuje vady, které vyplývají z nesprávného používání přístroje.

Záruka nezahrnuje následující:

- 1 - Vady vyplývající z nesprávného používání.
- 2 - Vady vzniklé nesprávnou manipulací s přístrojem.
- 3 - Škody a závady, které vyplývají z nízkého nebo nadměrného napětí, neuzemněné zástrčky, vadného elektrického systému, nebo jiných příčin nesprávného elektrického připojení.
- 4 - Škody a závady, které vyplývají z požáru a zásahu bleskem.
- 5 - Škody a závady vzniklé z oprav a údržby jinými osobami, než jsou autorizované servisy.
- 6 - Vady, které vyplývají z porušení pokynů uvedených v návodu.
- 7 - Škody a závady vzniklé z přepravy produktu na místo opravy.

Pozor! Na chybnou údržbu a čištění se nevztahuje záruka.

- 1- Prach a znečišťovatele v ovzduší.
- 2- Poškození plazmy nebo anion modulu kvůli špatnému čištění.
- 3- Nesprávná instalace přístroje.
- 4- Provozování s narušeným příslušenstvím nebo poškozeným napájecím kabelem.

Výše zmíněné vady nejsou pokryty touto zárukou.

Za žádných okolností nenese výrobce AIRVITAMIN odpovědnost za jakékoli ztráty nebo škody, přímé, následné nebo náhodné, vyplývající z použití nebo neschopnosti používat tento produkt.

Tato záruka neplatí v případě, že na záručním listě chybí razítko a podpis dodavatele, jakož i datum nákupu.

Tato záruka bude neplatná, jestliže výrobní číslo (pokud existuje), číslo identifikace modelu, nebo výrobku bude úplně nebo částečně odstraněno

Datum prodeje:

Razítko a podpis prodejce:

